

# Panel de Conjuntura

Dirección General de Economía Sostenible

Número 54

Septiembre de 2022

## Índice

.....

1. Afiliación a la Seguridad Social
2. Desocupación registrada
3. Inflación
4. Industria
5. Costes laborales



**GENERALITAT  
VALENCIANA**

Conselleria de Economía  
Sostenible, Sectores Productivos,  
Comercio y Trabajo

# 1. Afiliación a la Seguridad Social

En el mes de agosto hubo 2.019.452 personas **afiliadas en alta laboral** en el régimen de la Seguridad Social, lo que supuso un crecimiento del 4,5% respecto al mismo mes del año anterior.

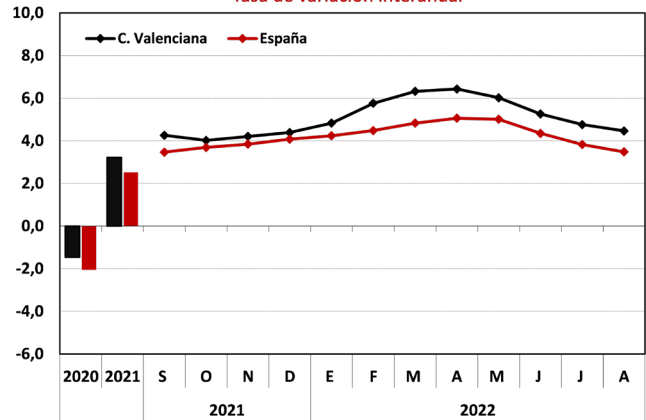
En el conjunto de España este incremento fue un punto menor, del 3,5%, registrándose un total de 20.151.001 personas afiliadas a la Seguridad Social.

En la Comunitat Valenciana, en agosto aumentó en términos interanuales la afiliación en todos los **sectores económicos**, excepto en el sector agrario donde se redujo un 7,6%. El mayor incremento se dio en el sector de la construcción, con una tasa de crecimiento del 4,7%, seguido del sector servicios (4,1%) y por último la industria con un crecimiento del 3,1%.

En el conjunto de España, el comportamiento fue el mismo; la afiliación también aumentó en todos los sectores salvo en el agrario, que registró una disminución del 3,0% con respecto a agosto de 2021. Destacó el crecimiento del sector servicios, con un aumento del 4,0%, seguido de la construcción (3,0%) y finalmente la industria, con un aumento del 2,1%.

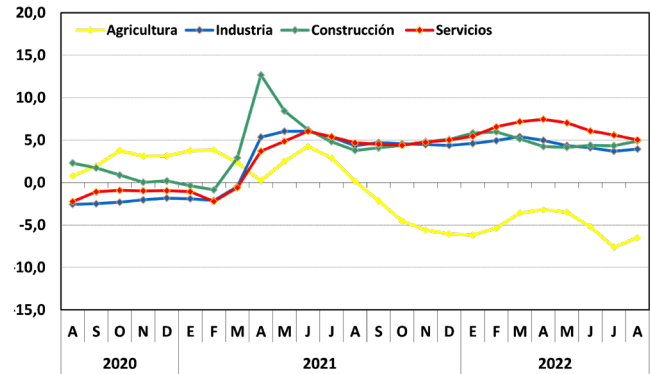
**Afiliación a la Seguridad Social**

Tasa de variación interanual



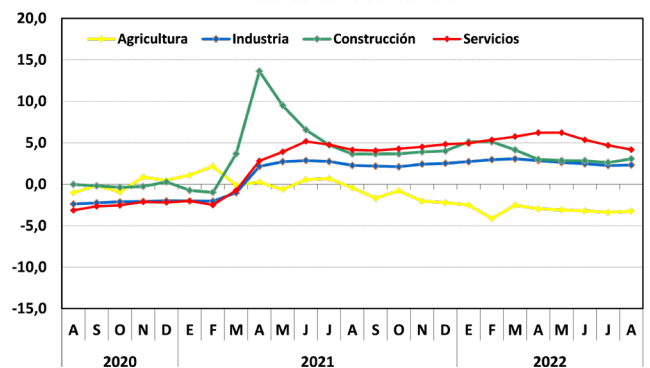
**Afiliación a la Seguridad Social. C. Valenciana**

Tasa de variación interanual



**Afiliación a la Seguridad Social. España**

Tasa de variación interanual



Fuente: Ministerio de Inclusión, Seguridad Social y Migraciones y elaboración propia.

## 2. Desocupación registrada

En el mes de agosto, en la Comunitat Valenciana, la cifra de personas desocupadas registrada por los Servicios Públicos de Empleo fue de 352.825, lo que supuso un descenso del 17,9% respecto al mismo mes del año anterior. En el conjunto de España, la reducción fue menor (-12,3%) y se registró un número de 2.924.240 personas desocupadas.

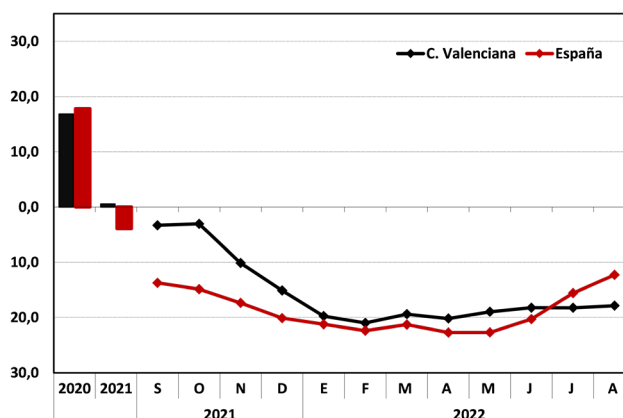
En términos intermensuales el desempleo registrado en el mes de agosto aumentó un 2,0%, con 6.994 personas desocupadas más que en el mes de julio. En España, el paro se incrementó un 1,4%, concretamente en 40.428 personas.

Con respecto a agosto de 2021, en todos los sectores disminuyó la cifra de desocupación registrada. La mayor reducción se dio en el colectivo sin empleo anterior con una tasa de variación interanual del -36,7%. En segundo lugar, se situó la agricultura, con una disminución del 27,0%, seguida del sector de la construcción (-18,1%); a continuación, el sector industrial con una tasa de variación interanual del -16,0%, y finalmente los servicios con una caída del desempleo del 15,5%.

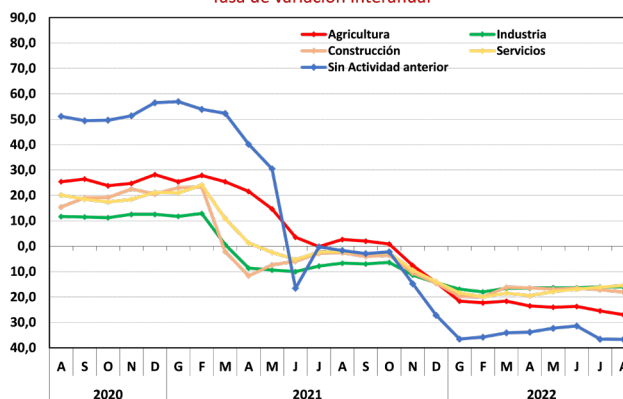
En el conjunto de España el comportamiento fue similar. La desocupación en agosto se redujo significativamente en todos los sectores en términos interanuales.

El mayor descenso se dio en el colectivo sin empleo anterior, con una reducción del 14,9%. Le siguieron la construcción y la agricultura, con descensos del 14,1% y del 12,7%, respectivamente, industria (-12,4%) y finalmente el sector servicios con una disminución de las personas desempleadas del 11,7%.

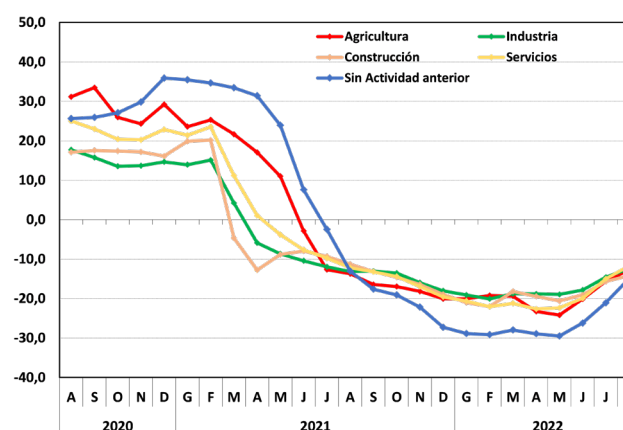
**Desocupación registrada**  
Tasa de variación interanual



**Desocupación registrada por sectores. C. Valenciana**  
Tasa de variación interanual



**Desocupación registrada por sectores. España**  
Tasa de variación interanual



Fuente: Ministerio de Trabajo y Economía Social y elaboración propia.

### 3. Inflación

En agosto, el **Índice de Precios de Consumo** en la Comunitat valenciana aumentó un 10,9% en términos interanuales y acumula un incremento del 9,2% en lo que va de año, cifras muy similares a las de España (10,5% interanual y 9,0% acumulado en lo que va de año).

Destacaron por su influencia en el incremento del IPC en términos anuales en la **Comunitat Valenciana**, sobre todo los grupos de Vivienda, agua, electricidad y gas (27,1%), Alimentos y bebidas no alcohólicas (14,5%) y Transporte (12,1%).

Para el conjunto de **España** también estos grupos son los que más contribuyeron al aumento del IPC, con incrementos del 24,8%, del 13,8% y del 11,5%, respectivamente.

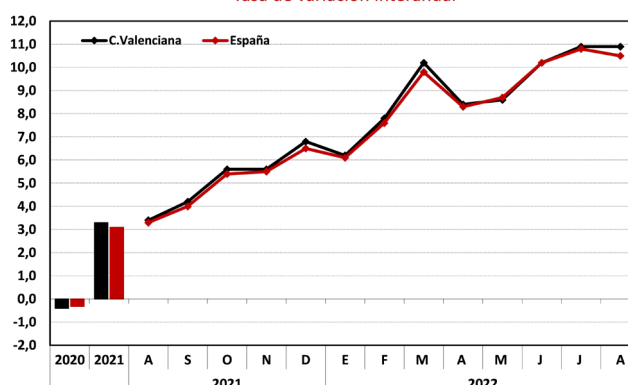
La tasa anual del Índice de Precios de Consumo (IPC) general en el mes de agosto fue del 10,5% en España, tasa que fue tres décimas menor que la registrada el mes anterior. Sin embargo, en la Comunitat Valenciana se mantuvo estable en el 10,9% durante julio y agosto.

En el caso de España, el grupo que destaca por su influencia en el descenso de la tasa anual es el Transporte, con una tasa del 11,5%, más de cuatro puntos y medio inferior a la del mes anterior, causada por el descenso del precio de los carburantes y lubricantes, frente al aumento registrado en agosto de 2021.

Por su parte, los grupos con mayor influencia positiva son: Vivienda, que aumenta su variación casi dos puntos, hasta el 24,8%, a causa de que los precios de la electricidad suben este mes más que en agosto de 2021; y por otra parte, Alimentos y bebidas no alcohólicas, que sitúa su tasa en el 13,8%, tres décimas superior a la del mes pasado, y la más alta desde el comienzo de la serie, en enero de 1994.

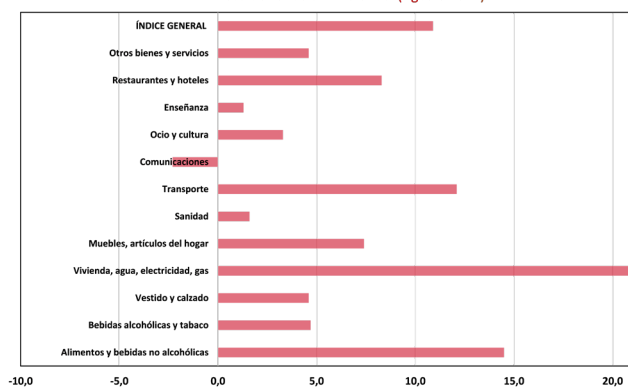
Destacan en este comportamiento los incrementos de los precios de la leche, quesos y huevos, mayores este mes que en 2021, la carne, frente a la estabilidad del año anterior, y el pan y cereales, con un aumento superior al de agosto del año pasado.

**Índice de precios de consumo**  
Tasa de variación interanual



**Índice de grupos del IPC**

Tasa de variación interanual (Agosto 2022)

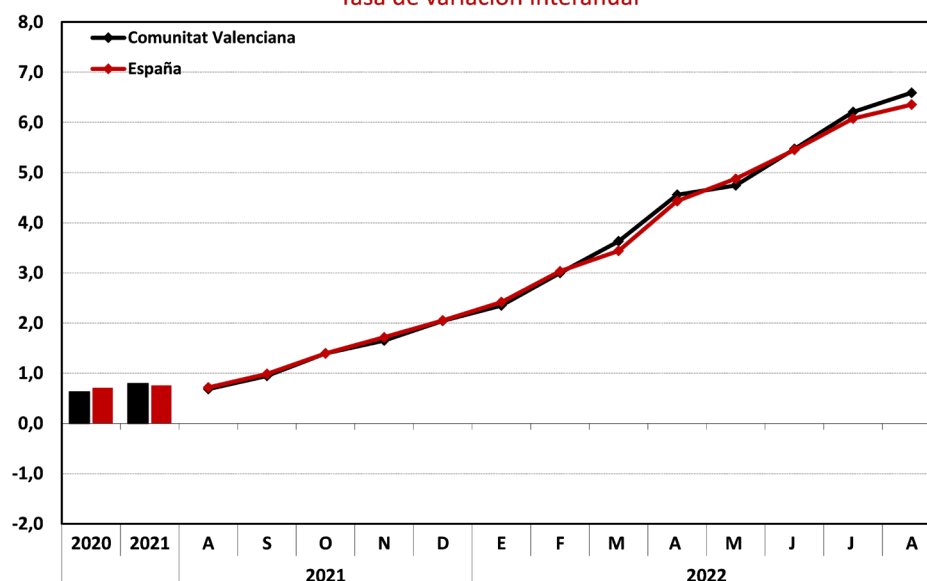


Fuente: Instituto Nacional de Estadística y elaboración propia.

## Índice de precios de consumo sin alimentos ni energía

### Inflación subyacente

Tasa de variación interanual



Por su parte, la **inflación subyacente** (sin precios de energía ni de alimentos no elaborados) **en agosto y en términos interanuales** se situó en el 6,6% en la Comunitat Valenciana y en España en el 6,4%. De enero a agosto, el índice de precios subyacente acumulaba un incremento del 4,6% en la Comunitat Valenciana y del 4,5% en el conjunto nacional.

El **Índice de Precios al Consumo Armonizado (IPCA)** en España, registró en agosto una tasa de variación interanual del 10,5%, mientras que en la Unión Monetaria esta tasa se situó en el 9,1%.

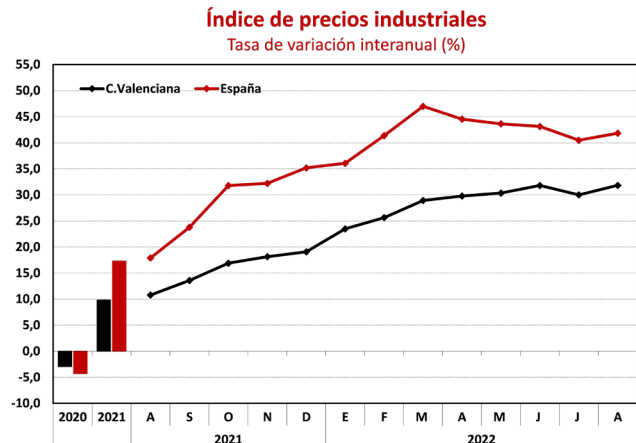
Fuente: Instituto Nacional de Estadística y elaboración propia.

## 4. Industria

En agosto, el **Índice de Precios Industriales** en la Comunitat Valenciana **aumentó un 31,8%** en términos interanuales y acumula una subida del 29,0% en lo que va de año.

Estas mismas tasas en el caso de España fueron más elevadas, el índice experimentó un crecimiento del 41,8% en tasa interanual y de un 42,3% acumulado en el periodo de enero a agosto de este año.

La tasa anual del Índice de Precios Industriales (IPRI) general en el mes de agosto se situó en el 41,8% en España, casi un punto y medio por encima de la registrada en julio.



Atendiendo al **destino económico de los bienes**, los sectores industriales que tuvieron una influencia positiva en la evolución de la tasa anual del IPRI general fueron:

- **Energía**, cuya tasa aumentó casi seis puntos situándose en el 107,4%, a causa del aumento de los precios de la producción de gas; distribución por tubería de combustibles gaseosos, mayor que la de agosto de 2021. En sentido contrario, los precios del refino de petróleo, bajan más de lo que lo hicieron el año anterior.
- **Bienes de consumo no duradero**, que presentó una variación del 12,6%, más de un punto por encima de la del mes anterior. Esta evolución es consecuencia de la subida de los precios de la fabricación de aceites y grasas vegetales y animales y, en menor medida, del procesado y conservación de carne y elaboración de productos cárnicos, que bajaron en el mismo mes de 2021.

Por su parte, entre los sectores industriales con influencia negativa destacó:

- **Bienes intermedios**, que disminuyó su tasa más de un punto y medio, hasta el 20,0%, debido, al descenso de los precios de la fabricación de productos químicos básicos, compuestos nitrogenados, fertilizantes, plásticos y caucho sintético en formas primarias, frente al aumento en agosto del año pasado.

Fuente: Instituto Nacional de Estadística y elaboración propia.

## 5. Costes laborales

El **coste laboral total** por trabajador y mes se situó en **2.609 euros en el segundo trimestre** de este año (último dato disponible publicado por el INE), 263 euros inferior al registrado en España (2.872 euros).

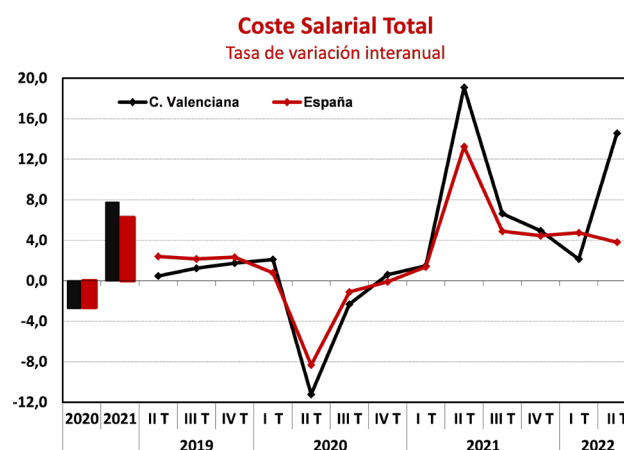
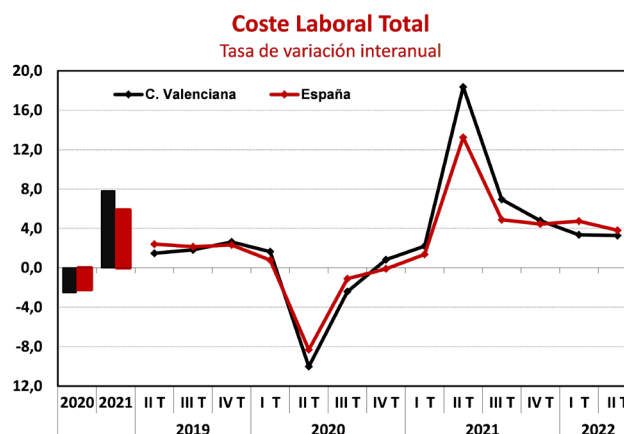
La tasa de **variación interanual** en dicho trimestre fue inferior a la del trimestre precedente; el coste laboral total se incrementó un 3,3% en el segundo trimestre del año frente al 3,4% que lo hizo en el primero.

En España el incremento interanual del segundo trimestre fue de un 3,8%, tasa también más baja que la del primer trimestre del año. La **variación del promedio del primer semestre del año 2022 fue de un 3,3%** en la Comunitat, un punto por debajo de la registrada en España (4,3%).

En cuanto a la estructura del coste laboral total, se observa que su principal componente, el **coste salarial**, aumentó un **14,6%** en el segundo trimestre de 2022 **en tasa interanual**, hasta alcanzar 1.931 euros por trabajador, cifra inferior a la registrada en España, que fue de 2.154 euros, con un incremento en términos interanuales del 14,8%. **La tasa interanual promedio hasta el segundo trimestre del año se situó en un 3,8%**, mientras que en España fue del 8,4%.

Del mismo modo, los **otros costes** (costes no salariales que comprenden en su mayoría las cotizaciones obligatorias a la Seguridad Social) se incrementaron interanualmente un 0,6% en el segundo trimestre del año hasta alcanzar los 678 euros por trabajador y mes.

En el **conjunto nacional** estos costes alcanzaron los 718 euros, con un ascenso del 2,2% en tasa interanual. Los otros costes se incrementaron un 1,9% en el promedio de enero a junio de este año, mientras que en España lo hicieron un punto más (2,9%).



Fuente: Instituto Nacional de Estadística y elaboración propia.