

Panel de coyuntura

Número 67
Noviembre de 2023

Índice

1. Afiliación a la Seguridad Social
2. Desocupación registrada
3. Inflación
4. Demanda interna
5. Costes Laborales



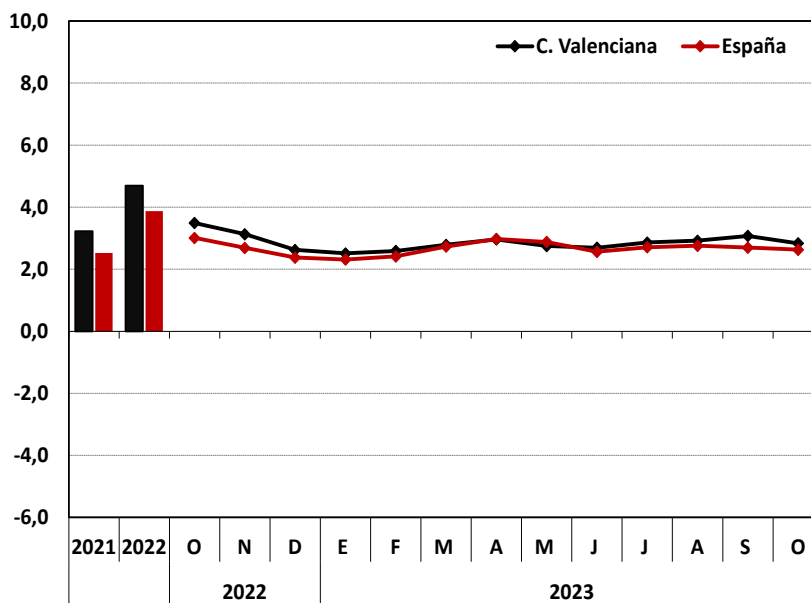
**GENERALITAT
VALENCIANA**

Conselleria de Hacienda, Economía
y Administración Pública

1. Afiliación a la Seguridad Social

En la Comunitat Valenciana, el número medio de personas **afiliadas en alta laboral** en el régimen de la Seguridad Social aumentó un 2,8% en el mes de octubre respecto al mismo mes del año anterior, con un total de 2.113.939 personas afiliadas. En el total de España, el número medio de personas afiliadas el pasado mes fue de 20.817.657, experimentando un crecimiento en términos interanuales del 2,6%, dos décimas inferior al producido en la Comunitat. En cuanto a la variación intermensual, en la Comunitat ha sido del 1,7%, mientras que en España ha sido del 0,4%.

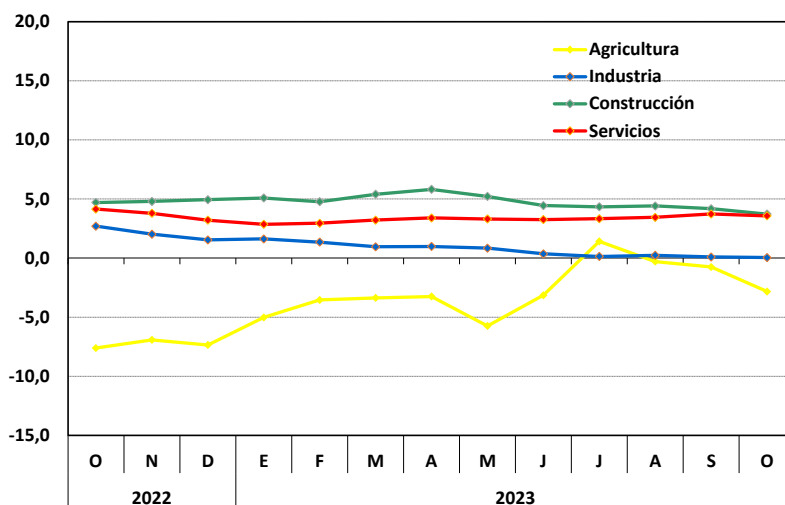
Afiliación a la Seguridad Social
Tasa de variación interanual



Analizando por **sectores económicos**, en la Comunitat Valenciana el comportamiento de la afiliación durante el mes de octubre ha sido diferente entre unos y otros. Por una parte, aumentó en los sectores de *la construcción* y *los servicios*, en un 3,7% y 3,6% respectivamente. Por otro lado, *la agricultura* registró un descenso del 2,8% respecto al mismo mes del año anterior. Por último, *la industria* presentó una variación interanual nula.

Afiliación a la Seguridad Social. C. Valenciana

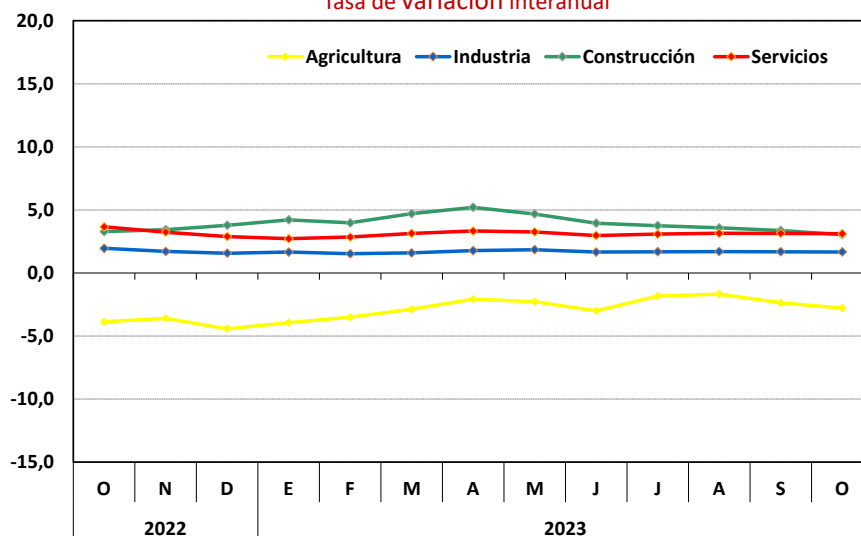
Tasa de variación interanual



En España, la afiliación a la seguridad social por **sectores** el pasado mes de octubre aumentó en todos ellos, a excepción del sector *agrícola* que registró un descenso de la misma del 2,8%. Los crecimientos más significativos se registraron en los sectores de los *servicios* y de *la construcción*, que presentaron aumentos casi idénticos, un 3,1% y 3,0%, respectivamente. El crecimiento menos acusado fue el de la *industria* que experimentó un ascenso del 1,7% en el número de afiliados respecto del mes de octubre del 2022.

Afiliación a la Seguridad Social. España

Tasa de variación interanual

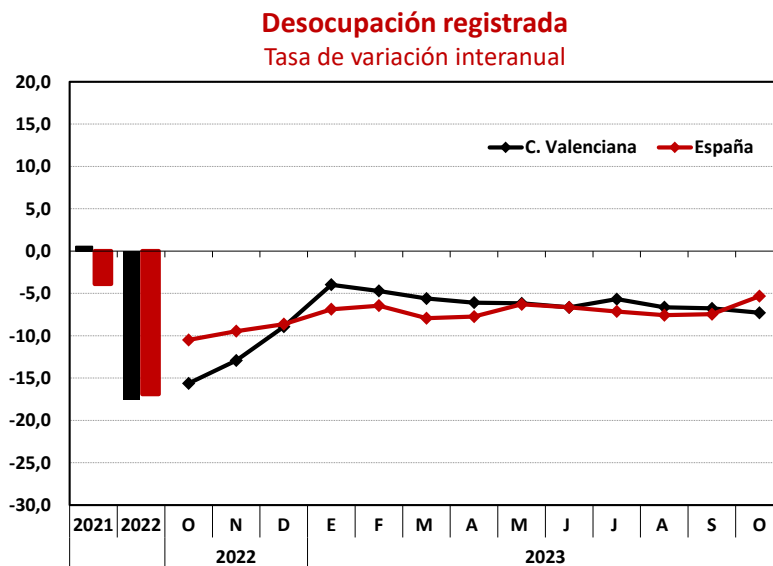


Fuente: Ministerio de Inclusión, Seguridad Social y Migraciones y elaboración propia.

2. Desocupación registrada

El número de **personas desocupadas** en la Comunitat Valenciana durante el mes de octubre fue de 328.747, según el registro de las oficinas de los servicios públicos de empleo estatal; por tanto, se redujo en 25.878 personas respecto al mismo mes del año anterior, registrando una **tasa de variación interanual** del **-7,3%**. De este modo, prosigue la aceleración en la reducción del paro, siendo por tercera vez consecutiva el descenso más acusado en lo que va de año.

En España, el número de personas desempleadas fue de 2.759.404, reduciéndose en 155.488 respecto al mes de octubre del 2022, lo que ha supuesto un descenso interanual del 5,3%, siendo este decrecimiento dos puntos inferior al experimentado en la Comunitat.

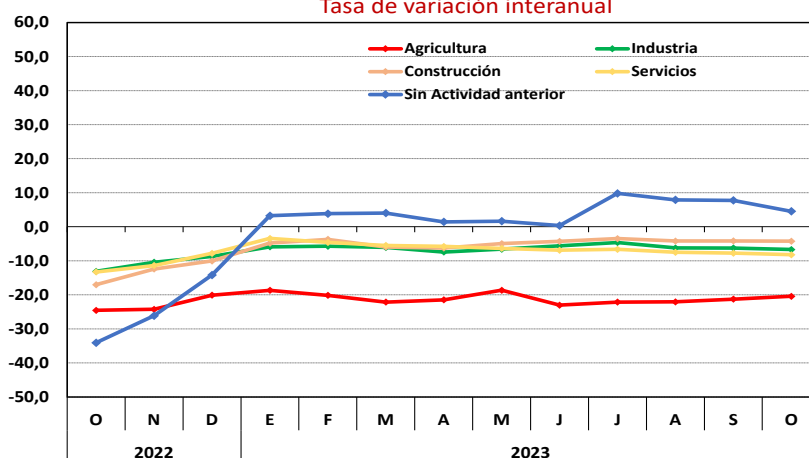


Analizando la desocupación por grandes **sectores económicos**, durante el mes de octubre ha continuado la tendencia iniciada a principio del ejercicio, disminuyendo en todos los sectores excepto en el colectivo *sin empleo anterior* que anotó un aumento del 4,5% en el número de personas desempleadas. La reducción más acusada se registró en la *agricultura* cuya tasa de variación interanual fue del -20,4%; en segundo lugar se situó el sector *servicios* con un descenso del 8,2%; a continuación, el *sector industrial* registró una disminución del 6,7% en el número de personas desocupadas y, por último, la *construcción* anotó una tasa de variación negativa del 4,2%.

Fuente: Ministerio de Trabajo y Economía Social y elaboración propia.

Desocupación registrada por sectores. C. Valenciana

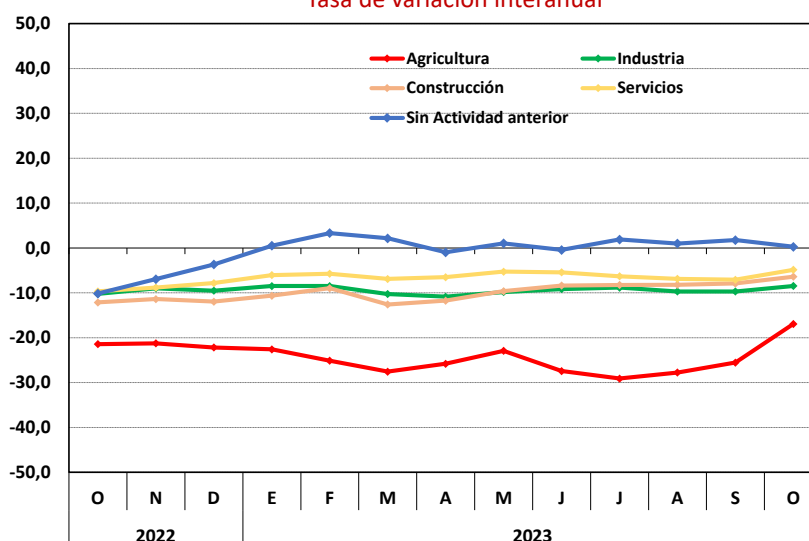
Tasa de variación interanual



En el ámbito nacional, al igual que ha ocurrido en la Comunitat, en el mes de octubre **la desocupación se redujo en todos los sectores** excepto en el grupo *sin actividad anterior* cuya variación fue casi nula, con un aumento del 0,3% en términos interanuales. El sector que presentó el descenso más notable fue el de la *agricultura*, con una caída del número de personas desempleadas del 16,9% con respecto a octubre de 2022. El resto de los sectores experimentaron las siguientes tasas de variación en términos interanuales: en la *industria* decreció el número de personas desocupadas en un 8,5%; la *construcción* experimentó un descenso del 6,4%; mientras que la reducción menos pronunciada fue la de *los servicios* con una tasa de variación interanual del -4,9%.

Desocupación registrada por sectores. España

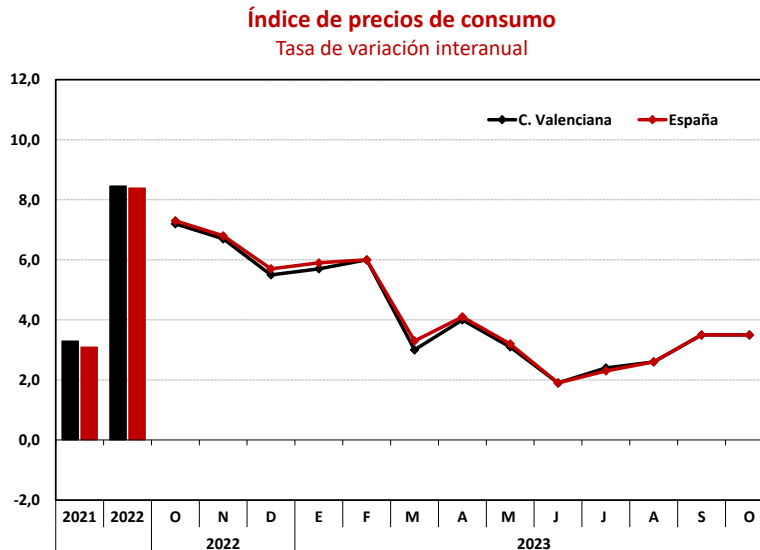
Tasa de variación interanual



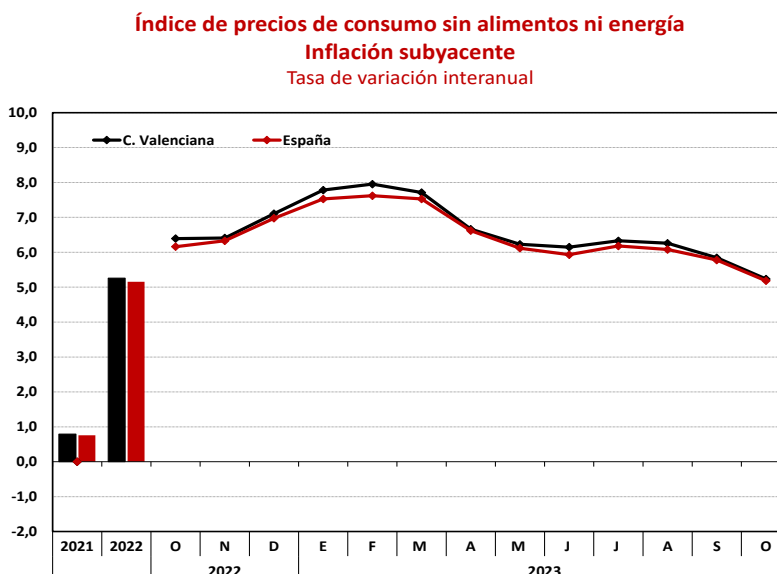
Fuente: Ministerio de Trabajo y Economía Social y elaboración propia.

3. Inflación

Durante el pasado mes de octubre, el **Índice de Precios de Consumo (IPC)** registró un **aumento del 3,5%** con respecto al mismo mes del año anterior, siguiendo con el repunte iniciado en el mes de julio, pero continúa siendo inferior a las tasas de variación registradas a principio de este año. En España, al igual que ocurrió en los dos meses anteriores, el **IPC** anotó la misma tasa de variación interanual que la Comunitat.



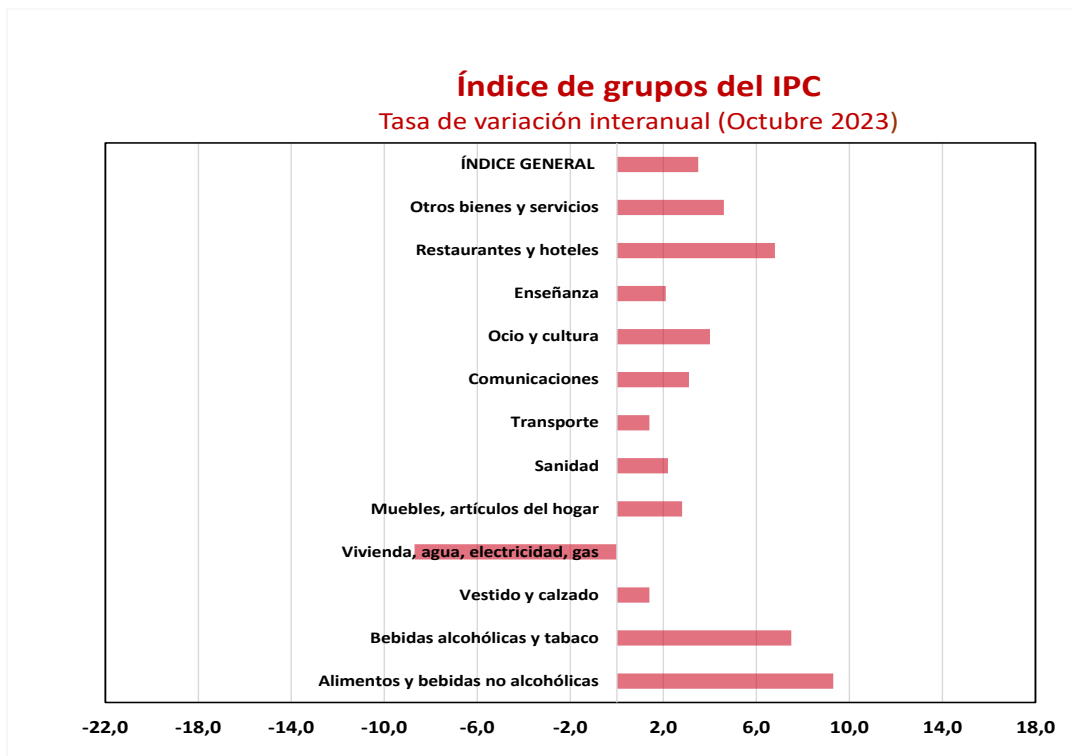
En cuanto a **la inflación subyacente** (no incluye los precios de los productos energéticos ni de los alimentos no elaborados), se incrementó durante el mes de septiembre un 5,2% tanto en la Comunitat como en España, siendo en ambos territorios la tasa de variación menos acusada en lo que va de año, y continuando con la desaceleración iniciada el mes pasado.



Fuente: Instituto Nacional de Estadística y elaboración propia.

La tasa de variación anual del **Índice de Precios de Consumo Armonizado (IPCA)**, que ofrece una medida común de la inflación en la zona euro, registrada en España el pasado mes de octubre fue del 3,5%, dos décimas por encima de la registrada el mes anterior. En cuanto al conjunto de la Unión Monetaria, el IPCA se situó en una tasa del 2,9%, situándose por debajo de la registrada en España, por primera vez desde agosto del 2022.

Analizando por **grupos de bienes y servicios**, en el ámbito de la Comunitat Valenciana, en el mes de octubre todos los grupos registraron una tasa de variación interanual positiva, excepto el grupo de *vivienda, agua, electricidad y gas*, que presentó una tasa de variación interanual negativa del 8,7%. El resto de grupos experimentaron incrementos en sus tasas de variación: *Alimentos y bebidas no alcohólicas* fue el que registró el incremento más pronunciado con una tasa del 9,3%, la segunda tasa más elevada fue la de *Bebidas alcohólicas y tabaco* con un aumento del 7,5%, seguido por *Restaurantes y hoteles* con un ascenso del 6,8%, *Otros bienes y servicios* con un 4,6%, y *Ocio y cultura* con un 4,0%. Con una variación anual también positiva, aunque menos significativas, se encuentran los grupos *Comunicaciones* con un crecimiento del 3,1%, *Muebles y artículos del hogar* con una tasa anual del 2,8%, seguidos de *Sanidad y Enseñanza* con una tasa de variación del 2,2% y 2,1% respectivamente. Por último, los menores aumentos se dieron en *Vestido y calzado* y en *Transporte* con una variación del 1,4% en ambos casos.

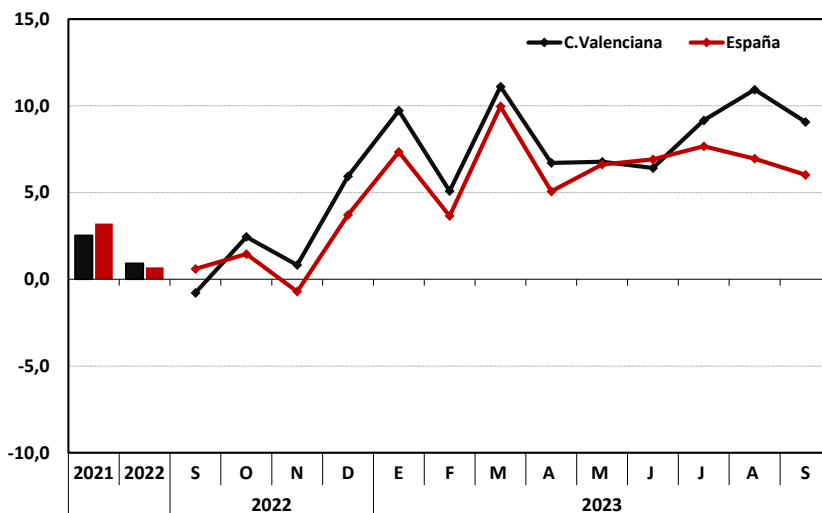


Fuente: Instituto Nacional de Estadística y elaboración propia.

4. Demanda interna

El **Índice General de Comercio Minorista (ICM)**, medido a precios constantes, aumentó en la Comunitat un 9,1% el pasado mes de septiembre, con respecto a septiembre del año anterior, continuando así la tendencia positiva que se inició en el mes de octubre de dicho año. En España, la cifra de negocios de este índice experimentó un aumento interanual del 6,0% el noveno mes del año.

Índice general de comercio al por menor (ICM). Cifra de negocios
Tasa de variación interanual (%)



Índice general de comercio minorista (ICM). Cifra de negocios

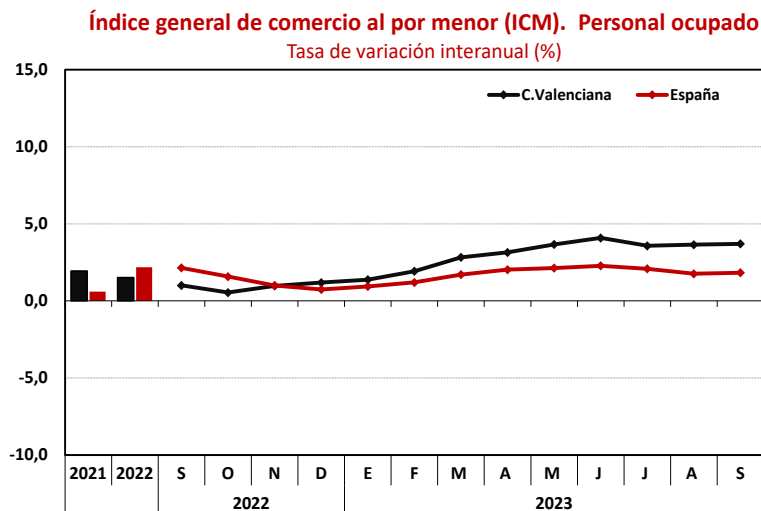
Unidades: porcentajes

	Tasa interanual		Tasa de variación media en lo que va de año		Tasa de variación media en lo que va de trimestre	
	C.Valenciana	España	C.Valenciana	España	C.Valenciana	España
2022 Septiembre	-0,8	0,6	0,2	0,4	-1,5	-0,7
Octubre	2,4	1,5	0,4	0,5	2,4	1,5
Noviembre	0,8	-0,7	0,5	0,4	1,6	0,3
Diciembre	5,9	3,7	1,0	0,7	3,2	1,6
2023 Enero	9,7	7,3	9,7	7,3	9,7	7,3
Febrero	5,1	3,6	7,5	5,6	7,5	5,6
Marzo	11,1	10,0	8,7	7,1	8,7	7,1
Abril	6,7	5,1	8,2	6,6	6,7	5,1
Mayo	6,8	6,6	7,9	6,6	6,7	5,9
Junio	6,4	6,9	7,6	6,6	6,6	6,2
Julio	9,2	7,7	7,9	6,8	9,2	7,7
Agosto	10,9	6,9	8,3	6,8	10,0	7,3
Septiembre	9,1	6,0	8,4	6,7	9,7	6,9

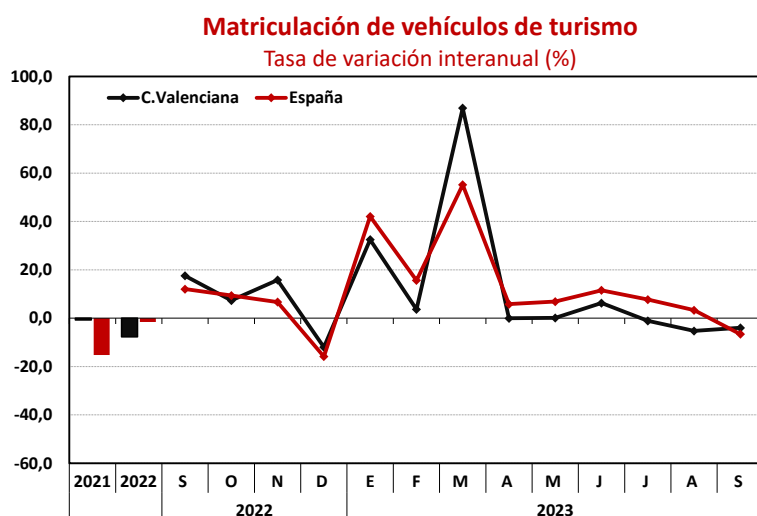
Fuente: Instituto Nacional de Estadística y elaboración propia.

Fuente: Instituto Nacional de Estadística y elaboración propia.

Analizando el índice en términos de **personal ocupado**, en septiembre se produjo un incremento interanual del 3,7%, mientras que en España la tasa de variación interanual dicho mes fue del 1,8%, casi dos puntos por debajo de la observada en la Comunitat.

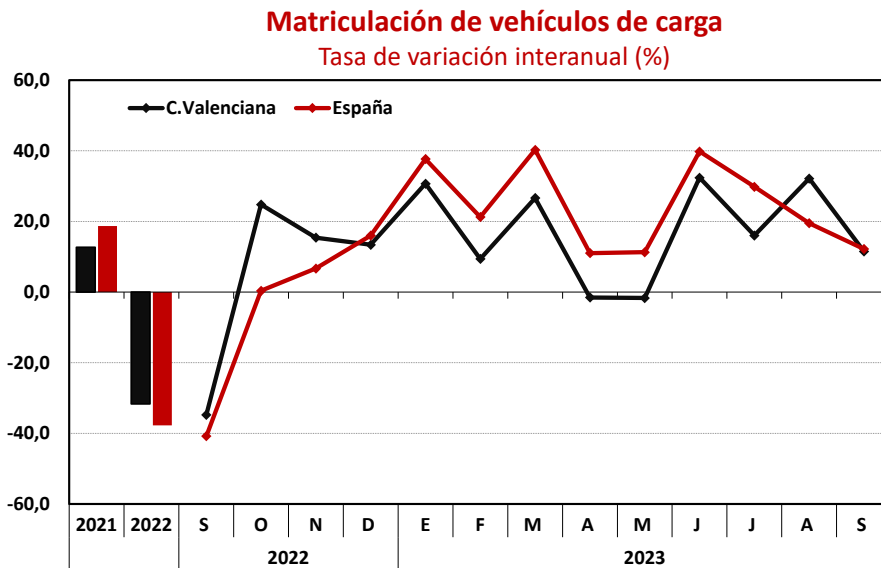


Por otra parte, durante el pasado mes de **septiembre**, se **matricularon** un total de 6.566 **turismos** en nuestra Comunitat, mientras que en el tercer trimestre del año la matriculación alcanzó la cifra de 20.010 unidades, suponiendo estas cifras un descenso en términos interanuales en ambos periodos (siendo las tasas de variación del -4,0% en el mes de septiembre y del -3,2% para el tercer trimestre del año). En el conjunto nacional las matriculaciones de turismos en septiembre totalizaron la cifra de 70.912 unidades, suponiendo una caída del 6,6% respecto al mismo mes del año anterior. Durante el acumulado del periodo julio-septiembre se matricularon un total de 222.979 unidades, suponiendo un incremento del 1,5% con respecto al mismo periodo del año anterior.



Fuente: Dirección General de Tráfico, Ministerio del Interior y elaboración propia

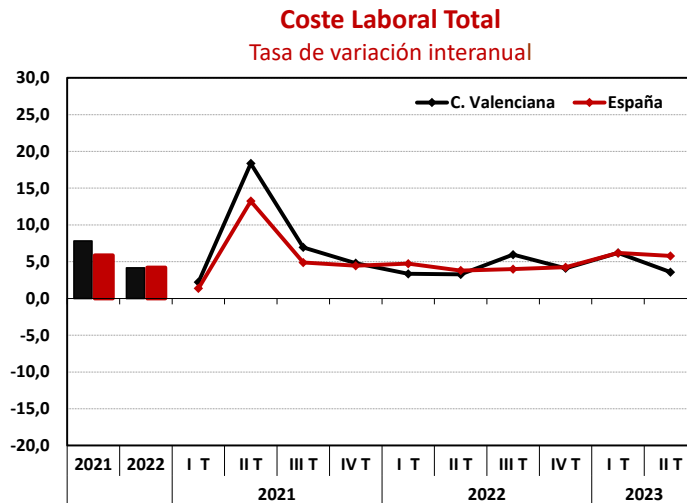
El pasado mes de septiembre la **matriculación de vehículos de carga** en la Comunitat alcanzó un total de 1.076 unidades, suponiendo un incremento del 11,5% respecto del mismo mes del 2022. Por su parte, en el acumulado del tercer trimestre el crecimiento fue más notable, concretamente del 19,1%, registrándose un total de 3.460 matriculaciones. En España se matricularon 14.925 vehículos de carga el citado mes, aumentando un 12,2% respecto del mismo periodo del año anterior, siendo el total de matriculaciones del periodo julio-septiembre de 47.225, con una variación interanual del 20,7%.



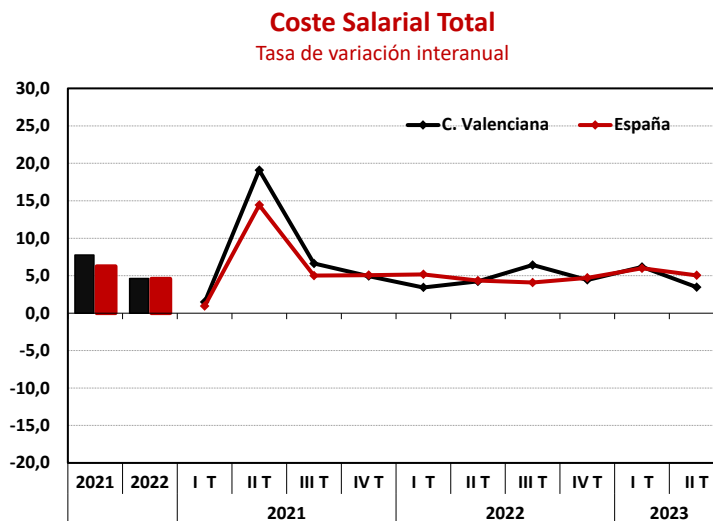
Fuente: Dirección General de Tráfico, Ministerio del Interior y elaboración propia

5. Costes Laborales

En la Comunitat Valenciana el **coste laboral total** por trabajador y mes en se situó en 2.702 euros el segundo trimestre del 2023 (último dato disponible publicado por el INE), aumentando un **3,6% respecto al mismo periodo del año anterior**. En España el coste laboral total del segundo trimestre del año fue de 3.038 euros, siendo en este caso la variación interanual del 5,8%.



Dentro del coste laboral total, se observa que su principal componente, el **coste salarial**, aumentó un **3,5%** en el segundo trimestre de 2023 **en tasa interanual**, hasta alcanzar 1.998 euros por trabajador, cifra inferior a la registrada en España, que fue de 2.263 euros, con un incremento en términos interanuales del 5,0%.



Fuente: Instituto Nacional de Estadística y elaboración propia.

Asimismo, los **otros costes** (costes no salariales que comprenden en su mayoría las cotizaciones obligatorias a la Seguridad Social) se incrementaron interanualmente un **3,9%** en el segundo trimestre del año hasta alcanzar los 704 euros por trabajador y mes. En el **conjunto nacional** estos costes alcanzaron la cifra de 775 euros, con un ascenso del **8,0%** en tasa interanual.

Fuente: Instituto Nacional de Estadística y elaboración propia.