

Panel de coyuntura

Dirección General de Economía

Número 72

Abril de 2024

Índice

Resumen

1. Afiliación a la Seguridad Social
2. Desocupación registrada
3. Inflación
4. Costes laborales
5. Demanda interna



**GENERALITAT
VALENCIANA**

Conselleria de Hacienda, Economía
y Administración Pública

RESUMEN

El **mercado laboral** en la Comunitat Valenciana **mantiene su dinamismo en el mes de marzo**, acelerando su ritmo de creación de empleo, con una tasa de variación interanual del número de personas afiliadas en alta laboral del 3%, y un **descenso** del 5% en el número de **personas desocupadas**.

Por su parte, la **inflación general** registró un **aumento** de 0,6 puntos porcentuales, hasta situarse en el 3,3% en el mes de marzo, debido al componente energético, mientras que la **inflación subyacente** continúa con la trayectoria de desaceleración.

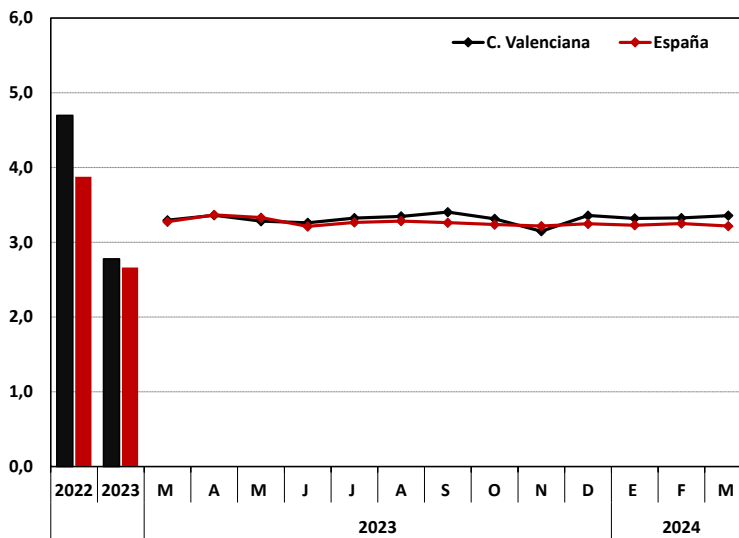
Los **costes laborales** se **incrementaron** un 4,3% en el **cuarto trimestre** de 2023 hasta los 2.792 euros por trabajador y mes, con aumentos, tanto en los costes salariales (3,3%) como, especialmente, en los otros costes (7,1%), aunque siguen situándose **por debajo de la media nacional**.

Respecto a la **demanda interna**, el **crédito concedido a los sectores residentes** disminuyó un 9,3% en el **cuarto trimestre** de 2023, mientras que la **matriculación de vehículos** continuó **aumentando** durante el mes de **marzo**, a tasas interanuales del 11,7% para los turismos y del 7,3% para los vehículos de carga.

1. Afiliación a la Seguridad Social

El **mercado de trabajo** mantiene un **notable dinamismo** y acelera su ritmo de creación de empleo en la Comunitat Valenciana durante el **mes de marzo** de 2024. El número medio de personas **afiliadas en alta laboral** en la **Comunitat Valenciana** se sitúa en **2.129.577**, lo que supone un aumento de 21.495 afiliaciones respecto al mes anterior y un **incremento, en términos de variación interanual, del 3%**, una décima por encima de la registrada el mes anterior. En **España**, la cifra de afiliación a la Seguridad Social aumentó en marzo en 193.585 personas, situándose en **20.901.967 cotizantes**, cerrando el primer trimestre con una evolución positiva, aunque la tasa interanual se desacelera una décima, hasta el **2,6%**.

Afiliación a la Seguridad Social
Tasa de variación interanual

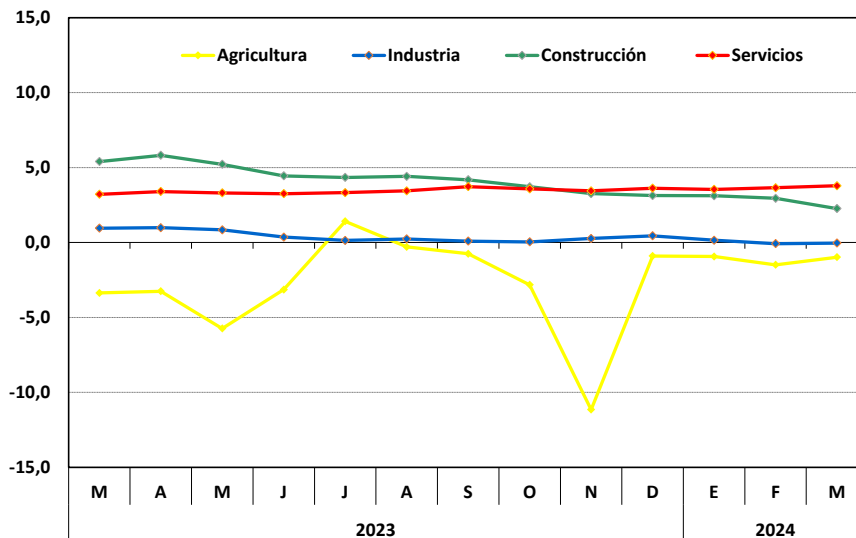


Fuente: Ministerio de Inclusión, Seguridad Social y Migraciones y elaboración propia.

Por **sectores económicos**, destaca la **creación de empleo** en el sector **servicios** en la Comunitat Valenciana, donde la afiliación a la Seguridad Social aumentó a una tasa interanual del **3,8%**. Por su parte, el sector **agrícola ralentiza su caída** interanual, hasta el **-1,0%** desde el **-1,5%** del mes anterior, mientras que la **industria** se mantiene **estancada** y la **construcción desacelera** con más intensidad su tasa de variación, desde el **2,9%** de febrero al **2,3%** registrado en marzo.

Afiliación a la Seguridad Social. C. Valenciana

Tasa de variación interanual

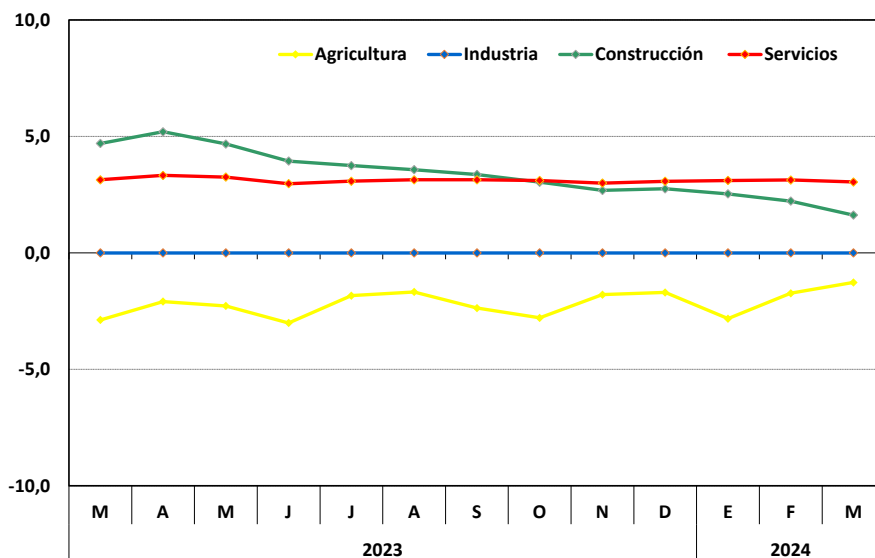


Fuente: Ministerio de Inclusión, Seguridad Social y Migraciones y elaboración propia.

Estas mismas tendencias en el crecimiento interanual del número de afiliados a la Seguridad Social por sectores económicos se mantienen en **España**. La **agricultura** continua con tasas de variación negativas, pero frena su caída interanual hasta el **-1,3%**, y, en cuanto a los sectores no agrícolas, la **industria** se mantiene **estancada**, la **construcción** se **ralentiza** hasta el **1,6%** desde el 2,2% del mes anterior y el sector **servicios** presenta un ritmo de creación de empleo favorable, con una tasa de variación a un **3,0%**, debido, principalmente, a la hostelería.

Afiliación a la Seguridad Social. España

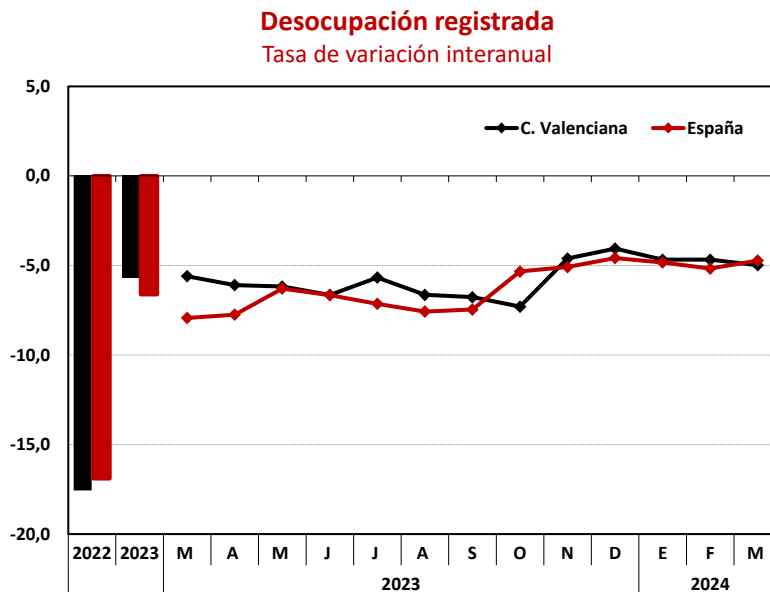
Tasa de variación interanual



Fuente: Ministerio de Inclusión, Seguridad Social y Migraciones y elaboración propia.

2. Desocupación registrada

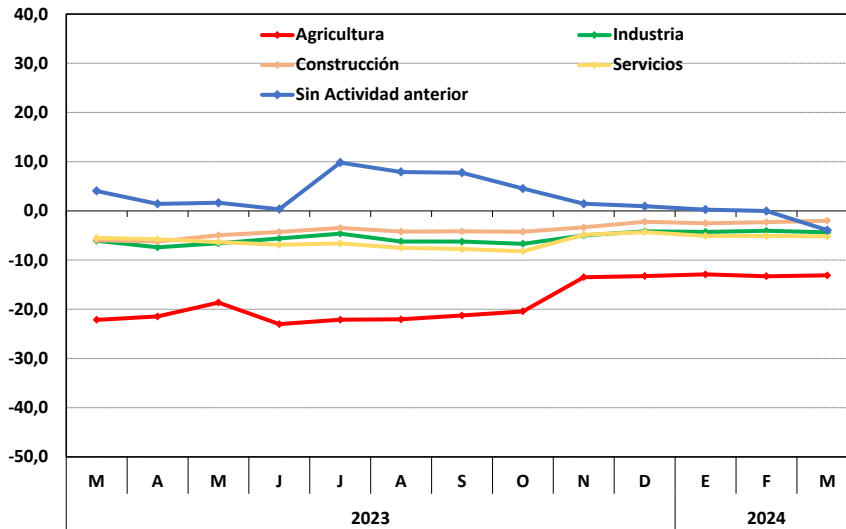
En el mes de **marzo de 2024** el número de **personas desocupadas** en la **Comunitat Valenciana** fue de 323.334, según el registro de las oficinas del Servicio Público de Empleo Estatal (SEPE), lo que supone una reducción de 3.998 personas, y un descenso, en términos de **variación interanual**, del **5%**. El paro registrado también se redujo en España, en 33.405 personas respecto al mes anterior, hasta situarse en **2.727.003**, con una variación interanual del **-4,7%**.



Fuente: Ministerio de Trabajo y Economía Social y elaboración propia.

Durante el mes de marzo ha continuado descendiendo la desocupación registrada en **todos los grandes sectores económicos** de la **Comunitat Valenciana**. Nuevamente, la reducción más acusada se registró en la **agricultura**, con un **descenso**, en términos interanuales, del **13,1%**; seguida por el **sector servicios** y la **industria**, que registraron tasas de variación del **-5,2%** y del **-4,4%** respectivamente, mientras que la **construcción** anotó una tasa de variación **negativa** del **2,0%**. Por su parte, el colectivo de personas *sin actividad anterior* descendió un 3,9% en el mes de marzo.

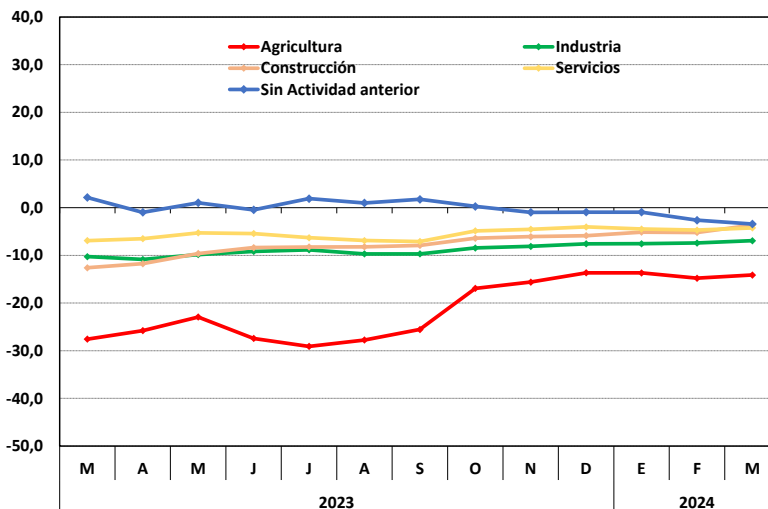
Desocupación registrada por sectores. C. Valenciana Tasa de variación interanual



Fuente: Ministerio de Trabajo y Economía Social y elaboración propia.

En el conjunto de **España**, la **desocupación continuó reduciéndose, en términos interanuales, en todos los sectores**, pero a tasas más moderadas que en el mes anterior, excepto para el *colectivo sin actividad anterior*, que intensificó su disminución hasta el 3,4%. Así, el **descenso en Agricultura** fue del **14,1%**, **industria** y **construcción** experimentaron **tasas de variación negativas** del **6,9%** y **3,6%**, respectivamente, mientras que la tasa de variación del sector **servicios** fue del **-4,2%**, aunque, dada su importancia en términos de volumen, su dinámica condiciona, de manera significativa, la evolución global del desempleo.

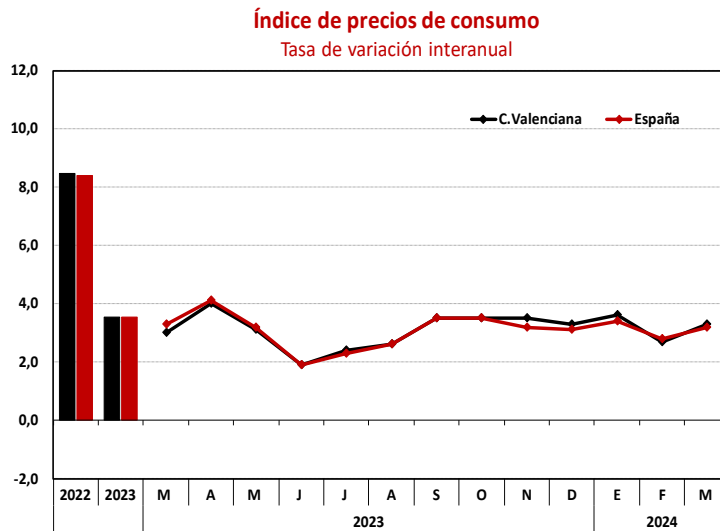
Desocupación registrada por sectores. España Tasa de variación interanual



Fuente: Ministerio de Trabajo y Economía Social y elaboración propia.

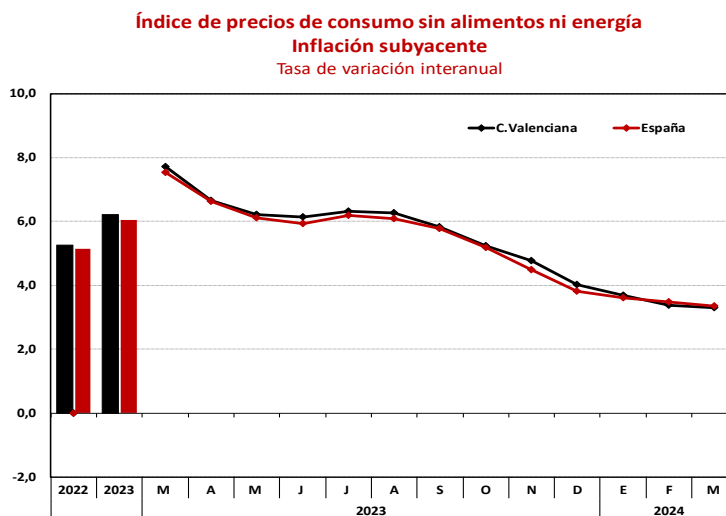
3. Inflación

La **inflación general aumentó** en el mes de **marzo**, tanto en la Comunitat Valenciana como en España. Así, la inflación subió en la **Comunitat Valenciana** 0,6 puntos porcentuales respecto a los datos de febrero, hasta el **3,3%**, mientras que el repunte en **España** fue de 0,4 puntos porcentuales, situándose en el **3,2%**, debido, principalmente, a la subida del IVA de la electricidad, dentro de reversión de las medidas anti-inflación, y, en menor medida, al incremento del precio de la gasolina.



Fuente: Instituto Nacional de Estadística y elaboración propia.

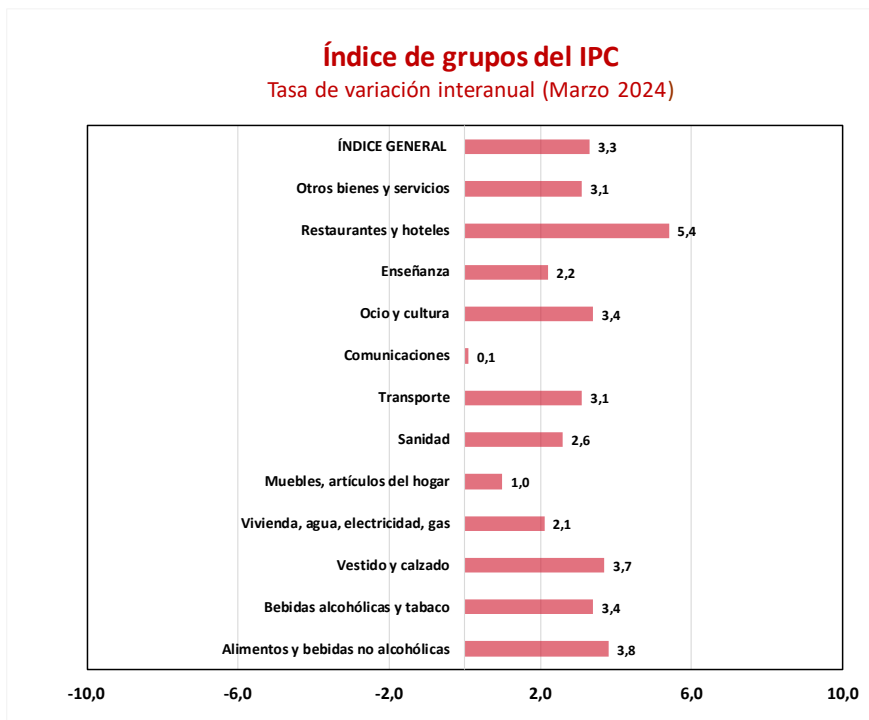
En cuanto a la **inflación subyacente** (no incluye los precios de los productos energéticos ni de los alimentos no elaborados), ha continuado con la **trayectoria de desaceleración** en las tasas de variación interanual que viene registrando en los últimos meses, situándose en el mes de marzo en el **3,3%** en la Comunitat Valenciana y en España.



Fuente: Instituto Nacional de Estadística y elaboración propia.

La tasa de variación anual del **Índice de Precios de Consumo Armonizado (IPCA)**, que ofrece una medida común de la inflación en la zona euro, registrada en España el pasado mes de febrero fue del **3,3%**, cuatro décimas por debajo de la registrada en febrero, mientras que para el conjunto de la Unión Monetaria retrocedió en dos décimas, hasta el 2,4%.

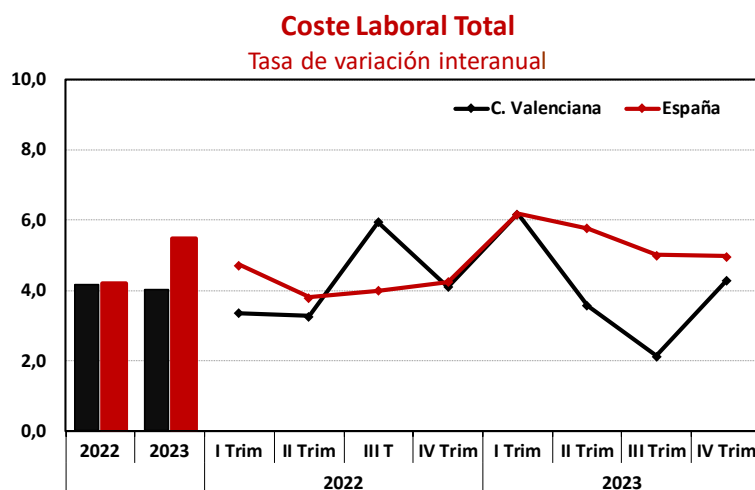
Analizando por **grupos de bienes y servicios**, en el ámbito de la **Comunitat Valenciana**, en el mes de marzo todos los grupos registraron **tasas de variación interanual positivas**. El mayor incremento se registró en el grupo de **Restaurantes y hoteles**, con un crecimiento del **5,4%**, influenciado por la incidencia de las vacaciones de Semana Santa, seguido por **Alimentos y bebidas no alcohólicas**, que modera su en 8 décimas respecto a febrero, hasta situarse en el **3,8%**, debido a la bajada de precios de los alimentos frescos. Por su parte, el grupo de **Vivienda, agua, electricidad, gas** registró una tasa del **2,1%**, a causa de la subida de la electricidad, y **ocio y cultura** incrementó su tasa interanual en un punto respecto al mes anterior, hasta el 3,4%, derivada del encarecimiento de los paquetes turísticos. Por último, **vestido y calzado** experimenta una variación del **3,7%** consecuencia del comienzo de la temporada primavera-verano.



Fuente: Instituto Nacional de Estadística y elaboración propia.

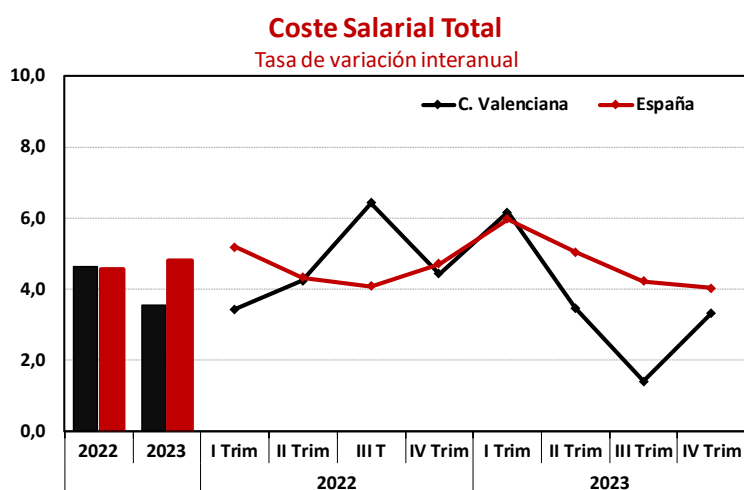
4. Costes laborales

El **coste laboral total** aumentó en la **Comunitat Valenciana** un **4,3%** en el **cuarto trimestre** de 2023 (último dato disponible) respecto al mismo periodo de 2022, hasta **2.791,9 euros** por trabajador y mes, mientras que el incremento interanual para **España** fue del **5,0%**, situándose en **3.145,99 euros**.



Fuente: Instituto Nacional de Estadística y elaboración propia

Dentro del coste laboral total, se observa que su principal componente, el **coste salarial**, registró una tasa de variación interanual del **3,3%** en la **Comunitat Valenciana**, hasta alcanzar **2.064,97 euros** por trabajador, y del **4,0%** en **España**, con **2.359,38 euros** por trabajador.



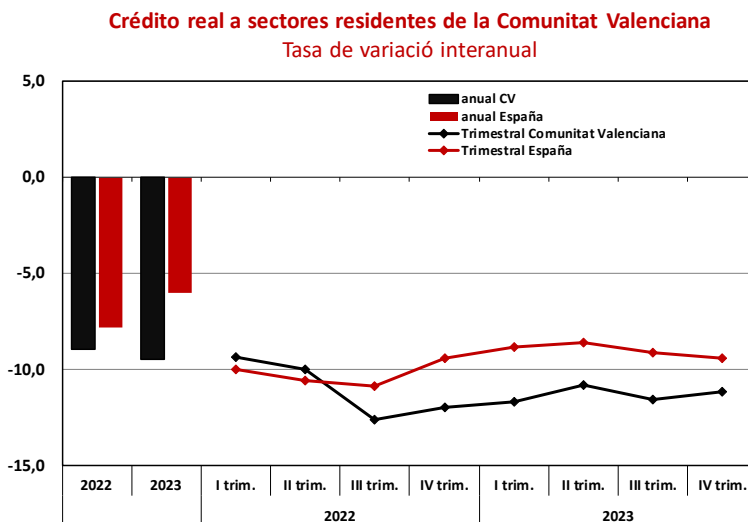
Fuente: Instituto Nacional de Estadística y elaboración propia

Asimismo, los **otros costes** (costes no salariales que comprenden, en su mayoría, las cotizaciones obligatorias a la Seguridad Social) se **incrementaron** interanualmente un **7,1%** hasta alcanzar los 726,93 euros por trabajador. En el **conjunto nacional** estos costes alcanzaron la cifra de 786,61 euros, con un ascenso del **8,0%** en tasa interanual.

5. Demanda interna

El crédito total concedido a sectores residentes es un indicador mixto de demanda (de consumo y de formación bruta de capital) referido en la provincia donde se invierten los fondos y deflactado con el índice de precios al consumo. Este indicador engloba el crédito concedido a las Administraciones Públicas y a Otros sectores residentes, y hace referencia al crédito vivo o saldo vigente en el último día de cada trimestre.

El crédito concedido al total de sectores residentes en la Comunitat Valenciana alcanzó los **90.875 millones de euros** en el último trimestre del año, un **9,3% menos** que el correspondiente al mismo trimestre del año anterior. En el ámbito nacional, el saldo vigente se situó el cuarto trimestre del año pasado en **1.059.600 millones de euros**, tras disminuir un **6,6%** en tasa interanual. De esta forma, el crédito concedido, en el promedio del año 2023, descendió un 9,5% en la Comunitat Valenciana y un 6,0% en España.



Fuente: Banco de España y elaboración propia.

Analizando la **composición del crédito** entre el destinado a las Administraciones Públicas y el destinado a otros sectores residentes, se observa una disminución significativa, en términos interanuales, del crédito destinado a las **Administraciones Públicas** en el **cuarto trimestre** de 2023 en la **Comunitat Valenciana**, que **descendió** a una tasa del **26,3%**, situándose en **6.370 millones de euros**, mientras que el crédito concedido a **Otros sectores residentes** fue de **84.505 millones de euros**, con una tasa interanual del **-7,7%**. A nivel **nacional**, la caída del crédito fue más moderada, especialmente en el crédito destinado a las **Administraciones Públicas**, que experimentó un **descenso del 8,8%**, mientras que la tasa de variación interanual del crédito destinado a **Otros sectores residentes** fue del **-6,5%**, situándose en 66.265 y 993.335 millones de euros, respectivamente.

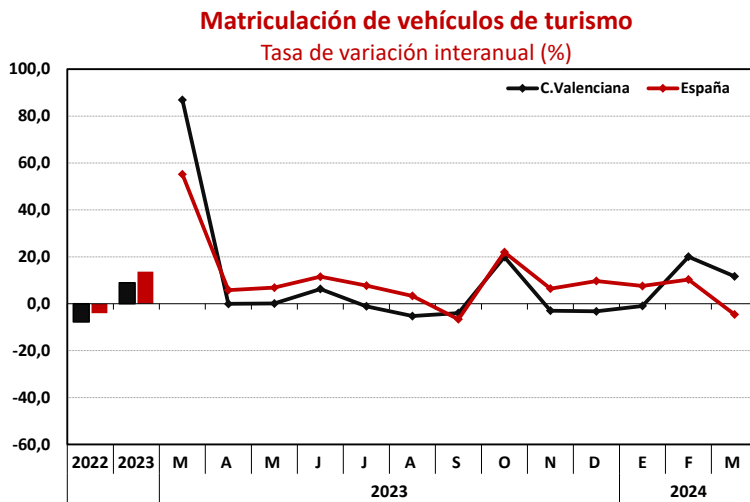
Crédito real a sectores residentes. Componentes

Unidades: porcentajes

	Crédito real a las administraciones públicas				Crédito real a otros sectores residentes			
	Tasa interanual		Tasa de variación de la media en lo que va de año		Tasa interanual		Tasa de variación de la media en lo que va de año	
	C.Valenciana	España	C.Valenciana	España	C.Valenciana	España	C.Valenciana	España
2020 I Trim	7,4	1,7	7,4	1,7	-2,7	-1,1	-2,7	-1,1
II Trim	2,2	-1,7	4,7	-0,1	1,9	3,1	-0,4	1,0
III Trim	14,1	2,5	7,7	0,8	1,9	3,0	0,3	1,7
IV Trim	36,3	17,4	14,7	4,7	3,4	4,2	1,1	2,3
2021 I Trim	35,0	10,9	35,0	10,9	0,8	2,1	0,8	2,1
II Trim	28,5	16,4	31,7	13,6	-5,0	-2,7	-2,1	-0,4
III Trim	30,8	19,3	31,4	15,5	-2,4	-3,5	-2,2	-1,4
IV Trim	3,5	0,3	23,3	11,5	-4,2	-5,6	-2,7	-2,5
2022 I Trim	-1,9	-4,8	-1,9	-4,8	-6,9	-7,7	-6,9	-7,7
II Trim	2,3	-7,7	0,2	-6,3	-8,4	-8,4	-7,7	-8,1
III Trim	-5,6	-11,9	-1,7	-8,2	-12,0	-8,6	-9,1	-8,2
IV Trim	-9,0	-5,1	-3,5	-7,4	-10,6	-6,7	-9,5	-7,9
2023 I Trim	-22,3	-4,5	-22,3	-4,5	-8,8	-5,8	-8,8	-5,8
II Trim	-26,4	-5,2	-24,3	-4,9	-6,9	-5,4	-7,9	-5,6
III Trim	-32,6	-7,4	-27,0	-5,7	-7,6	-6,1	-7,8	-5,8
IV Trim	-26,3	-8,8	-26,8	-6,5	-7,7	-6,5	-7,8	-6,0

Fuente: Banco de España y elaboración propia.

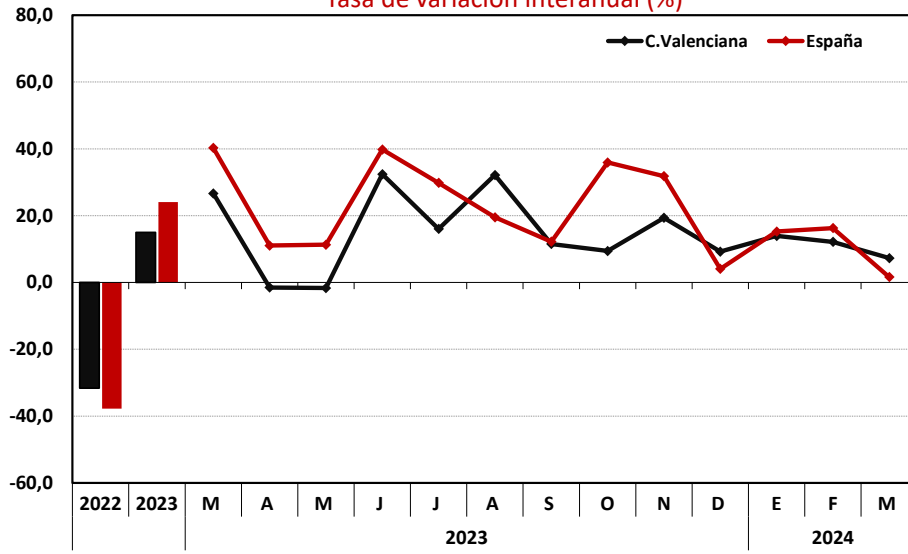
Durante el mes de **marzo** se **matricularon** un total de **11.955** **turismos** en la **Comunitat Valenciana**, lo que supone una tasa de variación interanual del **11,7%**, de manera que el número de turismos matriculados en el primer trimestre de 2024 ha alcanzado la cifra de 26.308. El total de matriculaciones de turismos durante ese mes de marzo para el **conjunto nacional** fue de **103.571** **unidades**, representando un **descenso** del **4,5%** respecto al mismo mes del año anterior.



Fuente: Dirección General de Tráfico, Ministerio del Interior y elaboración propia

Por su parte, en el mes de marzo se **matricularon** en la **Comunitat Valenciana** un total de **1.428** **vehículos de carga**, suponiendo un incremento del **7,3%** respecto del mismo mes del 2023, mientras que la tasa de variación interanual para **España** fue más moderada, del **1,6%**, con un total de 18.712 vehículos de carga matriculados.

Matriculación de vehículos de carga Tasa de variación interanual (%)



Fuente: Dirección General de Tráfico, Ministerio del Interior y elaboración propia